


NLL, Säker åtkomst och Förskrivningskollen

David Skullered



2021-10-06

NLL, Nationell läkemedelslista

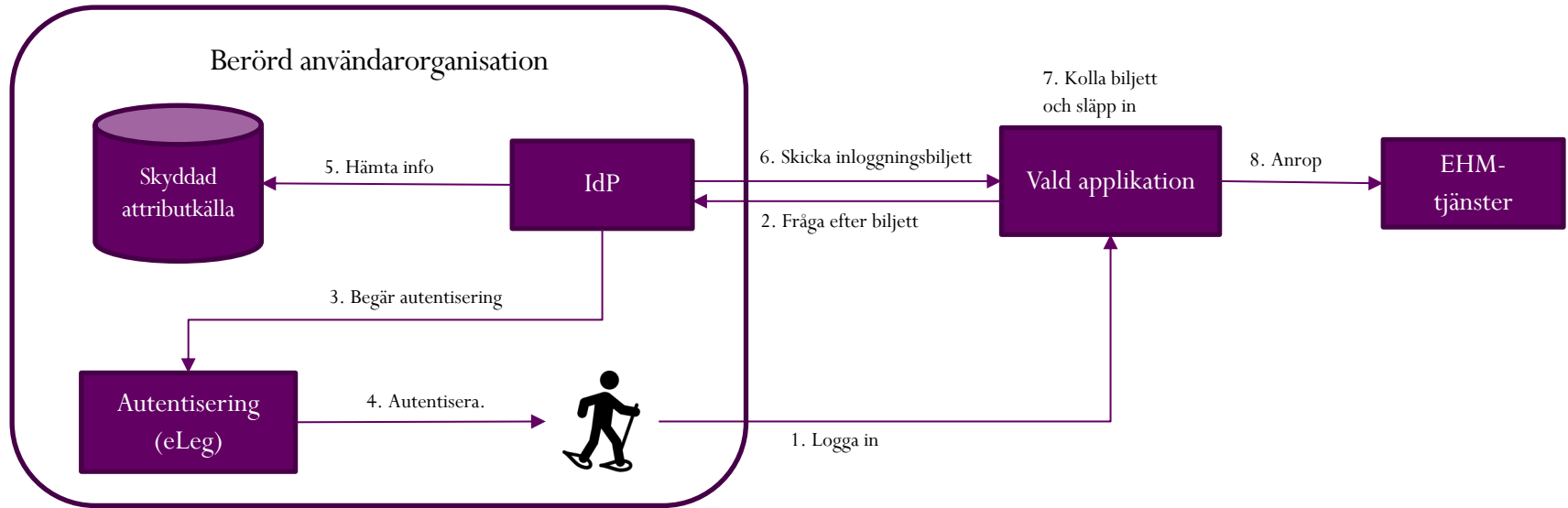
- Syftet är att skapa en samlad bild av en patients läkemedelsbehandling
- Lagen gäller från 1 maj 2021 och till en början finns fortsatt stöd för den gamla e-receptlösningen
- Den 1 maj 2023 ska samtliga aktörer ha gått över till den nya e-receptlösningen
- Anslutning till den nya lösningen ska göras enligt E-hälsomyndighetens krav för säker åtkomst

Säker åtkomst, vad är det?

- Biljettbaserad inloggning som bygger på tillit, löses genom medlemskap i EHM-godkänd federation
- Den lokala användarorganisationen, t ex kommun eller region, är den som har bäst koll på sina användare:
 - Ett systematiskt säkerhetsarbete är en förutsättning för korrekt information i inloggningsbiljetten
 - Godkänd eLeg
 - Godkänd katalog
 - Godkänd IdP som trycker upp inloggningsbiljetten

Säker åtkomst, så fungerar det

LIS som omfattar inringade delar behövs för att andra ska lita på inloggningsbiljetten



Förskrivningskollen



Förskrivningskollen

Förskrivningskollen är ett webbgränssnitt som möjliggör direktåtkomst till uppgifter ur Nationella Läkemedelslistan (NLL) för legitimerad hälso- och sjukvårdspersonal i enlighet med lagen (2018:1212)

Informationen i Förskrivningskollen får användas för att åstadkomma en säker läkemedelsanvändning, bereda vård, komplettera journalen

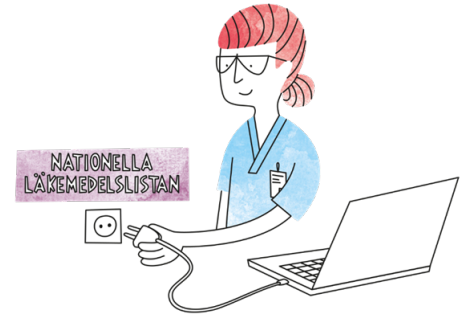
Förskrivningskollens användning

- Vårdaktörer:
 - Ventillösning i väntan på att ordinarie vårdssystem har gjort Anpassningar till NLL
 - Reservlösning om ordinarie vårdssystem inte är tillgängligt eller har slutat fungera
- Fritidsförskrivning:
 - För att minska andelen pappersrecept



Innehåll nov 2021

- Hittills enda systemet med stöd för Nationell läkemedelslista
- Åtkomst via samtycke
- Visa patientens läkemedelslista
- Skapa förskrivning
- Spärrar
- Beslutsstöd
- Attributbaserad behörighet



Roller som stöds

- Apotekare i vården
- Receptarie i vården
- Dietist
- Läkare
- Barnmorska
- Tandläkare
- Tandhygienist
- Sjuksköterska
- AT-läkare
- Läkare med förordnande

Attribut som används vid inloggning (*)

- Förnamn
- Efternamn
- Mobilnummer
- Legitimationskod
- Legitimerad yrkesgrupp
- Person-/samordningsnr
- Utökad yrkesgrupp
- Gruppförskrivarkod
- Vårdgivarid
- Vårdgivarnamn
- Vårdenhet, hsa-id (**)
- Vårdenhetsnamn

(*) Gäller preliminärt från 28 nov 2021

(**) Enbart för de som har tillgång till den uppgiften

Viktigt att veta

Patientens läkemedelslista innehåller information om:

- Förskrivna och uthämtade läkemedel och andra varor
- Historik max 5 år tillbaka

Följande beslutsstöd finns implementerade:

- Undvik till äldre
- Janusmed interaktioner
- Dubblett-varning

Följande information saknas:

- Uppmärksamhetsinformation
- Rekvisitionsläkemedel

Åtkomst

Har du patientens samtycke?

Du anser att patienten är förmögen att ge samtycke och du har frågat om patienten ger dig samtycke.

SAMTYCKE INHÄMTAT

SAMTYCKE SAKNAS

Har patienten inte förmåga att ge samtycke?

Patienten har inte förmåga att ge samtycke eller befinner sig i en nödsituation där patienten inte kan ta ställning.

FÖRMODAT SAMTYCKE

NÖDÅTKOMST



Plan för vårdgivares inloggning

- Varje berörd organisation skaffar egen godkänd inloggning för säker åtkomst fram till 1 maj 2023
- 1 maj 2021, "Region Stockholm", "Övriga SITHS"
- 28 nov 2021, "Västra Götalandsregionen"
- Egen inloggning i Förskrivningskollen skulle kunna vara ett steg på vägen till egen inloggning i FVM:
 - Samma IdP
 - Samma attributkälla/katalog
 - Samma eLeg

Tack